



広域避難者支援ミーティング in 山形

10分で(だいたい)わかる！

赤い羽根「災害ボランティア・
NPO活動サポート募金」



社会福祉法人中央共同募金会
企画広報部 城 千聡



ボラサポ

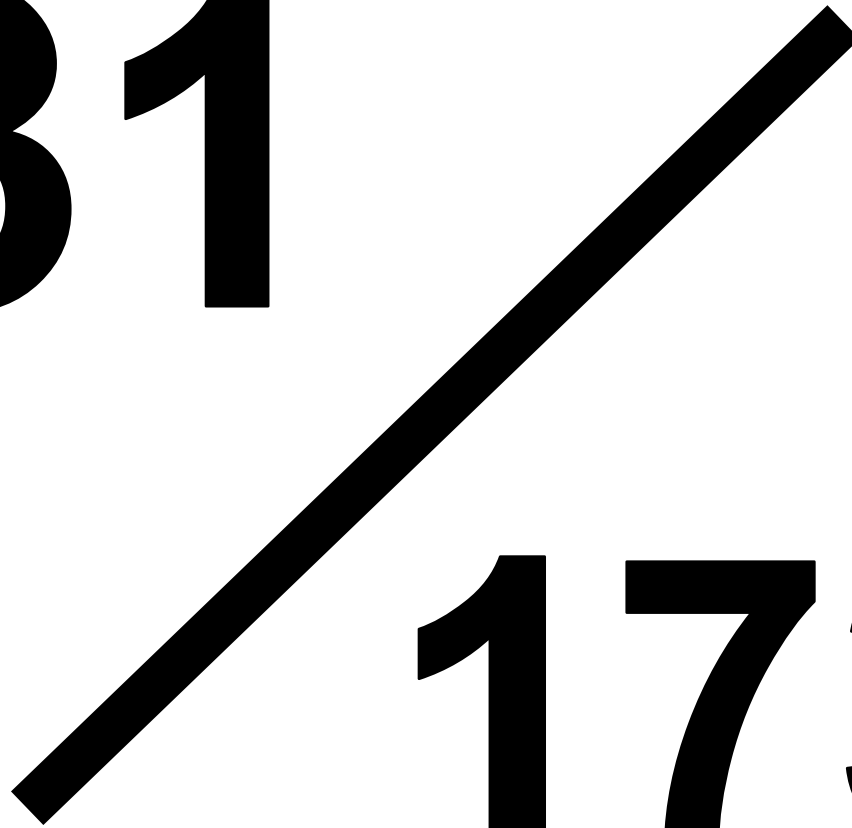
東日本大震災の被災地などで
活動するNPOのための助成金

支える人を支える募金





31



1732



{ 山形県の団体
{ 山形県で活動する団体
のうち、ボラサポの
助成を受けている団体

1~7次の
助成決定団体数

→ 1%...



これまでに…【寄付】

寄付目標額 50億円

寄付合計額 37億6千万円

(2012年8月15日現在)



これまでに…【助成】

• のべ1732団体

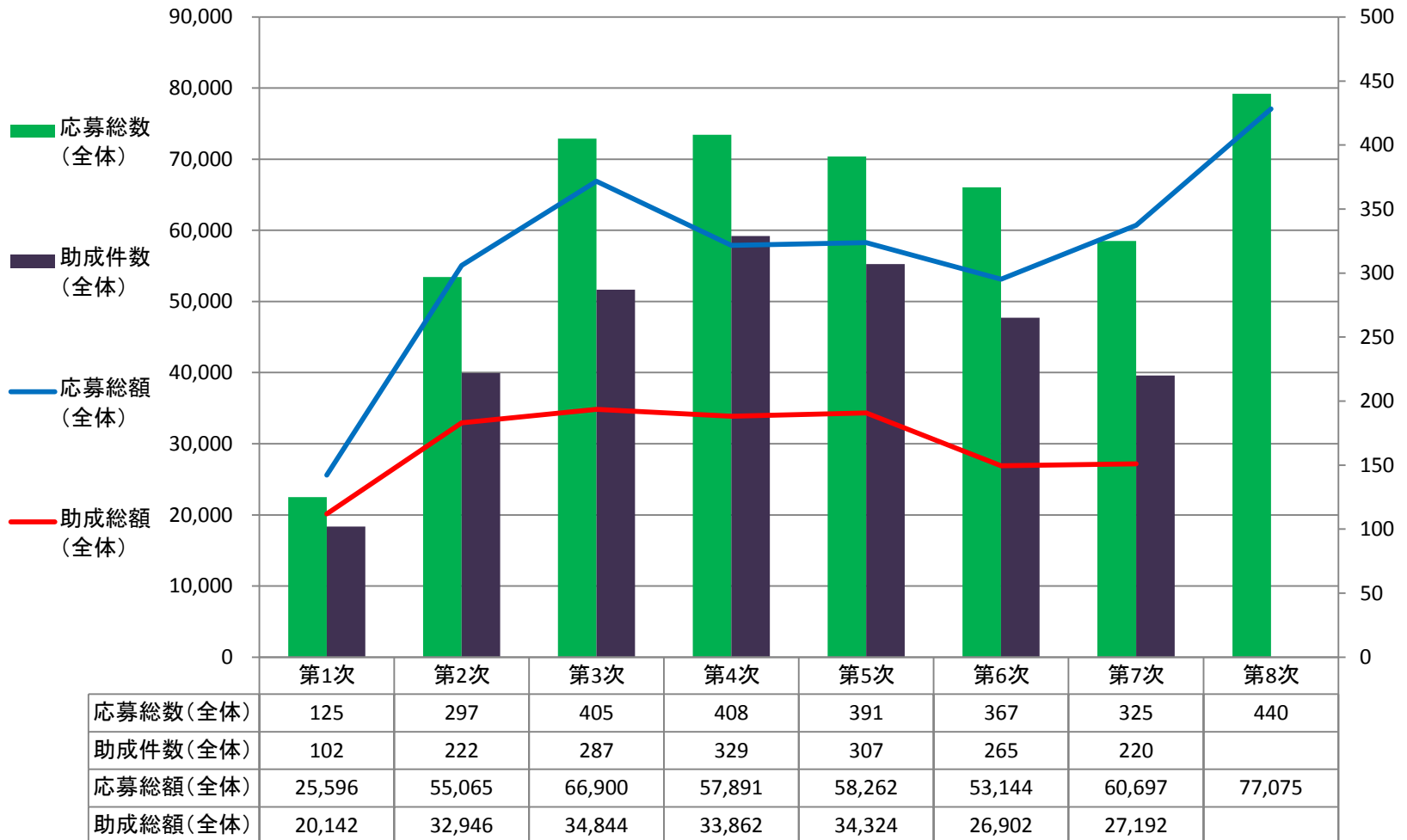
• 21億212万円

※第1次から第7次助成累計



全体状況 助成推移

全体(短期+中長期)第1次～8次助成状況推移





広域に避難して いる人を支える 団体にとっての ボラサポ



◆対象の団体は？



応募要項 P.3

■5人以上のグループ

→法人格なしでも大丈夫！

■NPO法人、社会福祉

法人、学校法人など営利を

目的としない法人

◆対象の活動は？



応募の手引き

P.1～2

【活動①】

- **避難者同士の交流・情報交換
のためのサロン活動**
- **避難者の孤立防止・避難先の
住民との交流のためのイベント**
- **避難先のひとり暮らし高齢者の
訪問・見守り活動**



【活動②】

- **子どもたちの県外への
保養プログラムの実施**
- **疎開・移住のための相談事業**
- **地元の行政情報や地域情報を
伝えるコミュニティFM・新聞/
ミニコミ発行事業 など**

◆対象の経費は？



応募の手引き

P.2～5



【経費①】

- ・サロン開催のための会場費/茶菓子代/コップなどの備品代/活動をマネジメントする人の人件費
- ・イベントに呼ぶ講師の謝礼/交通費/周知のためのチラシ印刷代
- ・訪問・見守りに使う車のレンタル代/ガソリン代/事務用品費

【経費②】

- ・保養のための子どもたちの交通費 / 宿泊費 / 食費 / レクリエーション費(そば打ち、キャンプなど)
- ・相談のための電話代 / インターネット接続代 / 専門職の人件費
- ・FM番組制作費 / 新聞・ミニコミ印刷費 / 郵送費 など

ここがポイント！





1) 対象外経費を

「応募の手引き」で必ず確認！

**2) その経費は「何のための、
何に必要な」経費ですか？**

例〉活動：子どもたちの保養

申請経費：パソコン3台購入

20万円×3＝60万円→??

◆対象のプログラムは？



応募要項

P.2/6～7



①短期活動

②中長期活動

①短期活動

■上限金額 50万円

■活動日数 30日以内

■活動終了後に応募

→助成決定後に一括送金

②中長期活動

■上限金額 300万円

■活動日数 30日以上

■助成決定後と活動

終了時、2回の送金

②中長期活動

■上限金額 1000万円

■活動日数 300日以上

■応募にはいくつか条件ア

リ。必ず応募要項を確認！

◆応募の方法は？

要項P.4～5

応募の手引き

P.6～10



◆応募の時期は？



応募要項P.5

■3か月に1回受付

→年間4回のチャンス

■2015年3月31日まで

→ただし、お金が続く限り…

■次回受付は9月1日～28日

→当日必着。要注意！

ここがポイント！





- 1) 中長期活動は必須書類が3つ
- 2) なるべく締切3日前までに応募
- 3) 人件費は役割をしっかりと記入
- 4) 「別紙参照」「領収書参照」はNG
- 5) 応募要項と応募の手引き、長くても読む→助成される確率アップ
- 6) Facebookページも見逃さず

■応募要項の改正・助成決定に当たって

- ほぼ毎回更新 & 要項改正前に配分委員会から「方針説明」
- 今日お配りしている応募要項も変わります！第9次応募でも必ず最新版を(応募の手引きも変わります)

■Facebookページ(ほぼ)毎日更新

- 「事務局からの耳寄り情報」など応募に役立つ情報がもりだくさん！「こんな必須書類はダメ」など具体例も



♪ホームページ：<http://www.akaihane.or.jp/er/p6.html>

♪Facebookページ：<http://www.facebook.com/borasapo>

◆相談の窓口は？



応募要項P.5



【きほん】 ボラサポのことについてはこちら

■中央共同募金会ボラサポ担当

→「お問い合わせに対する対応方針」 akaihane.or.jp/er/info/news2.html

■最寄りの都道府県共同募金会

→都道府県共同募金会 akaihane.or.jp/about/prefecture/index.html

【おうよう】 必須書類などの作り方でわからなければこちらも

■NPOセンターや社会福祉協議会

→山形県内の市町村社会福祉協議会 ymgt-shakyo.or.jp/diary.cgi?id=link-1

→NPO支援センター jn poc.ne.jp/?page_id=757



◆みなさんにお願ひ



- 1. ボラサポを活用してください**
- 2. ボラサポを周りの団体の方に
知らせてください**
- 3. ボラサポへの寄付もお知らせ
ください**
- 4. 現地の団体をサポートする
しくみもあります。お知らせを**



■住民活動支え合い助成

- 岩手・宮城・福島の地元住民が中心のグループが対象
- 1回10万円、年間2回まで助成
- 簡単な書式・簡単な報告、身近な市町村の窓口で受付
- 応募要項：3県それぞれの共同募金会ホームページで公開



ありがとうございました。

中央共同募金会ボラサポ担当

〒100-0013

東京都千代田区霞が関3-3-2新霞が関ビル5階

電話：03-3581-3846 ファックス：03-3581-5755

メール：support@c.akaihane.or.jp

ホームページ：akaihane.or.jp

ボラサポページ：akaihane.or.jp/er/p3.html

ボラサポFacebookページ：www.facebook.com/borasapo

